



**ДО:**

**Министъра на околната среда и водите**

г-жа Ивелина Василева

**Чрез:**

**Директора на БДДР**

г-н Петър Димитров

**Копие до:**

**Министър председателя на РБългария**

г-н Бойко Борисов

**Кмета на гр.София**

г-жа Йорданка Фандъкова

**Председателя на КОСВ към НС на РБългария**

г.-н Станислав Иванов

**Министъра на здравеопазването**

г-н Петър Москов

**Директора на РИОСВ София**

г-жа Ирена Петкова

## **ЖАЛБА**

**Против: Разрешително № 12140064/ 19.08.2016г. на БДДР за за ползване на повърхностен воден обект за:  
ИНВЕСТИЦИОННО ПРЕДЛОЖЕНИЕ МАЛКА ВЕЦ „ЕНЕРДЖИ ГОВЕДАРЦИ” на реките Черни Искър, Мальовишка и Горна Прека на територията на БДДР**

**Подател:** Сдружение „Балканка”, гр. София, ул.Александър Малинов №87

**Чрез своя представител:** Димитър Йорданов Куманов

**Адрес за кореспонденция:** София, ж.к.Стрелбище, бл.8, вх.Д, ап.87

Тел.0887 931 241 [dkoumanov@abv.bg](mailto:dkoumanov@abv.bg)

**Уважаема госпожо Василева,**

Обжалваме в срок **Разрешително № 12140064/ 19.08.2016г.** на БДДР за ползване на повърхностен воден обект (Разрешителното) за горното инвестиционно предложение. Съобщение за издаването на това разрешително не бяхме получили в качеството си на заинтересована страна, но го получихме неофициално от наши приятели, които са го получили официално. След като се запознахме с техните копия от разрешителното и установихме, че в тях липсва втората страница, се обадохме в БДДР и на 25.08.2016г. получихме по електронната поща пълно сканирано копие от разрешителното.

**Същото считаме за незаконосъобразно, издадено при съществени нарушения на административно-производствени правила, в противоречие с относимите материалноправни разпоредби и с невярно съдържание. Издаденото Разрешително е в нарушение на Закона за водите (ЗВ) и с него се прави директен опит да се заобиколи НАРЕДБА № 3 ОТ 16 ОКТОМВРИ 2000 Г. ЗА УСЛОВИЯТА И РЕДА ЗА ПРОУЧВАНЕ, ПРОЕКТИРАНЕ, УТВЪРЖДАВАНЕ И ЕКСПЛОАТАЦИЯ НА САНИТАРНО-ОХРАНИТЕЛНИТЕ ЗОНИ..., наричана понататък за краткост Наредбата за СОЗ.**

**Ето защо молим, да отмените като незаконосъобразно, нецелесъобразно, немотивирано и заобикалящо закона това разрешително по описаните по-долу съображения.**

Преди да изложим подробната обосновка, се налага да обясним, че жалбата ни се основава на наблюденията ни върху всички действащи у нас ВЕЦ/МВЕЦ и констатираните увреждания на природата, които непрекъснато установяваме, без МОСВ да прави каквото и да било срещу закононарушенията. Не бихме искали същото да се случи и с река Черни Искър и притоците ѝ, ако се реализира горното ИП. За всеки случай прикачваме само една снимка от подобно водохващане за МВЕЦ Роса и почти пресъхналата река Леви Искър над Мала Църква в същия район:



Можете да разгледате и убийствените ефекти от подобни МВЕЦ на много други места в страната, като разгледате поне част от следните видеоклипове:

<https://www.youtube.com/watch?v=0mz1nGqJ4cw>  
<https://www.youtube.com/watch?v=Fq4ZVHpifyA>  
<https://www.youtube.com/watch?v=7nlQp272qNs>  
[https://www.youtube.com/watch?v=OJxOwJP\\_w50](https://www.youtube.com/watch?v=OJxOwJP_w50)

<https://www.youtube.com/watch?v=yPAskCMI8KI>  
<https://www.youtube.com/watch?v=4ToGKuEINkY>  
[https://www.youtube.com/watch?v=bXtPIM\\_9n\\_k](https://www.youtube.com/watch?v=bXtPIM_9n_k)  
[https://www.youtube.com/watch?v=4ZcSDw\\_5cYY](https://www.youtube.com/watch?v=4ZcSDw_5cYY)  
<https://www.youtube.com/watch?v=3UJOIONNOPY>  
<https://www.youtube.com/watch?v=7ea2k7OrZJU>  
[https://www.youtube.com/watch?v=zk8hcF\\_QiE0](https://www.youtube.com/watch?v=zk8hcF_QiE0)

Имаме още десетки такива примери, качени на нашия сайт за наблюдение на ВЕЦ в страната - <http://dams.reki.bg/Dams/Map>, които непрекъснато Ви изпращаме без никакъв ефект досега и без нищо да се променя

**И сега, основанията ни да обжалваме най-категорично гореспоменатото Разрешително са:**

**I. По отношение на нормативните изисквания, съгласно действащото в РБългария законодателство, свързани с опазване на биологичното разнообразие:**

1. Водохващанията за горното ИП на реките Горна Прека, Мальовишка и Черни Искър са предвидени в непосредствена близост до границата на НП Рила. Сградоцентралата ще бъде разположена над вливането на река Прека в Черни Искър. С други думи - цялата територия в обхвата на ИП попада в район, който трябваше отдавна да е определен като защитена зона по Natura 2000 - 33 Рила Буфер /първоначалните намерения бяха да са обособени четири зони, едната от които щеше да бъде Рила Север/. Само една от причините за необходимостта от определяне на защитената зона /33/ е наличието на установената популация от главоч /Cottus Gobio/ в района на реките Бели и Черни Искър и притоците им. При наши теренни проучвания през 2015г. също установихме стабилна популация от главоч в реките Мальовишка и Прека. Прилагаме снимка на главоч от река Прека:



Припомняме, че според Червената книга на РБългария този вид е критично застрашен за страната ни, като основната причина, която се изтъква, е "загуба /деградация/ на местообитанията в резултат на хидротехнически дейности, свързани с напречно преграждане на речните корита". Видът попада в приложение 2 на ЗБР сред видовете, за които се изисква обявяване на защитени зони за опазване на местообитанията им, съгласно чл.6, ал.1, т.2 от ЗБР.

В същото приложение попада и ручейният рак /AUSTROPOTAMOBIVS TORRENTIUM/, който населява реките от които ще взема водата бъдещата МВЕЦ.

Неопределянето на ЗЗ представлява нарушение на Закона за Биологичното Разнообразие /ЗБР/, както и на Директивата за Хабитати на ЕС /Директива 92/43/ЕС/, и това доведе до завеждане на дело от страна на Дирекция Околна среда в Европейския съд срещу България -

[http://www.dnevnik.bg/zelen/bioraznoobrazie/2016/07/22/2799710\\_evropeiskata\\_komisiiia\\_shte\\_su\\_di\\_bulgariia\\_z/](http://www.dnevnik.bg/zelen/bioraznoobrazie/2016/07/22/2799710_evropeiskata_komisiiia_shte_su_di_bulgariia_z/)

2. Ако защитената зона беше обявена навреме, използването на енергията на водата за производство на електроенергия щеше отдавна да е забранено съгласно Закона за водите. Наред с други брутални инвестиционни намерения в района, намираме, че сред основните причини да не се обяви зоната са и предвидените за изграждане множество ВЕЦ в района, които ще ликвидират популациите от ручеен рак, главоч и останалите видове риби в реките напълно.

3. За ИП има проведени няколко процедури по ЗООС. Тези, за които знаем, са:

- Решение № **СО-124-ПР/2005г.** на РИОСВ София за преценяване необходимостта от извършване на ОВОС Преценено е, да не се извършва ОВОС.
- Решение № **СО-01-ОС/14.01.2011 г.** на РИОСВ София, с което е преценено - *Да се извърши оценка за степента на въздействие на инвестиционно предложение „Изграждане на малка ВЕЦ (МВЕЦ) „Енерджи – Говедарци” на р. Горна Прека, р. Мальовишка и р. Черни Искър” в землището на с. Говедарци, общ. Самоков върху защитена зона за опазване на природните местообитания и на дивата флора и фауна „Рила – север” (идентификационен код **BG0000629**), разгледана и одобрена по принцип от Националния съвет по биологично разнообразие на 22.10.2010 г. и върху защитена зона за опазване на дивите птици „Рила” (идентификационен код **BG0000495**), обявена със Заповед № РД – 764/28.10.2008 г. на Министъра на околната среда и водите. **Инвестиционното предложение има вероятност да окаже значително отрицателно въздействие върху защитените зони.***  
<http://www.riew-sofia.org/index.php/12-2014-02-03-02-31-05/130-20-1-2011>
- Решение № **СО-51-ОС/2011 г.** на РИОСВ София, с което пък е решено, че се съгласува ИП, **понеже няма вероятност да окаже значително отрицателно въздействие върху природните местообитания, видовете и местообитанията на видовете в защитената зона.**

Причината за двете взаимно изключващи се решения СО-01-ОС и СО-51-ОС е, че имало техническа грешка и ЗЗ не била определена. Обаче главочът и ручейният рак си бяха там през цялото време и наблюдаваха с насмешка мъките на държавната администрация да измислят как да ги унищожат. Те обаче не знаеха какво ги чака...

- Съгласно уведомително писмо № **26-00-8311/28.07.2016 г.** на РИОСВ София и цялата документация, която любезно ни беше предоставена, се установи, че

ОВОС за МВЕЦ Енерджи Говедарци не е извършвана изобщо. Доказателства сме изложили в предходна кореспонденция относно дискутираното ИП.

4. Във връзка с горното припомняме, че **преценката да не се изготвя ОВОС е от 2005 година.** Тогава, съгласно чл.93, ал.7 от ЗООС във връзка с § 12а. от ПЗР на ЗООС, горното решение **№ СО-124-ПР/2005г.** на РИОСВ София е изгубило правно действие през 2010 година. Ето защо понастоящем трябва да се изготви ново решение за преценка необходимостта от ОВОС, което да реши, че доклад по ОВОС е необходим за да се оцени цялостното въздействие на ИП върху околната среда /а не само върху ЗЗ/ - включително върху описаните видове, за които се обявяват защитени зони, преди да се пристъпи към решение за издаване на разрешително за ползване на повърхностен воден обект, което разбира се не трябва да се издава.
5. Съгласно чл.6, ал.4 на Директивата за хабитати на ЕС - при осъществяване на процедура по Оценка на съвместимост на разглежданото инвестиционно предложение, **„когато разглежданата защитена зона приютиява приоритетни природни местообитания и/или приоритетни за опазване видове, единствените съображения, които могат да бъдат повдигнати, са тези, свързани с човешкото здраве или с обществената сигурност, с положителни последствия от приоритетно значение за околната среда или, съгласувано с мнението на Комисията, по други императивни причини от изключителен обществен интерес”.** Същото по смисъл се изисква и от чл.33, ал.2 от ЗБР. В конкретния случай се застрашава не само популацията от критично застрашен биологичен вид главоч, а дори се поставя под риск човешкото здраве във връзка със сигурното увреждане на питеен водоизточник, което ще изясним в края на изложението.

## **II. По отношение на нормативните изисквания, съгласно действащото в РБългария законодателство, свързани с използването на водните ресурси:**

1. За инвестиционното предложение е издадено първоначално разрешително за водовземане на тогавашния титуляр Рила Еко Енерджи ООД - №101168/26.09.2005г. Крайният срок на действие е бил 26.09.2015г. Както става ясно от последното разрешително за ползване на повърхностен воден обект, първоначалното разрешително за водовземане е продължено с решение №1730/25.09-2015г.на директора на БДДР. Под нов номер и за нов титуляр - Агроинженеринг 90 ЕООД, е **преиздадено** разрешително за водовземане **№11140156 от 24.11.2015** на БДДР.
2. След кратко проучване установихме, че при издаването на разрешителните за водоползване от повърхностен воден обект на гореспоменатия ВЕЦ, от БДДР е образувана ужасяваща каша. Първоначалното разрешително № 101168/26.09.2005 е променяно през 2007г. с решение № 75/12.11.2007 и през 2010г. с решение №224/10.03.2010г. През 2013г разрешителното за водоползване е променено с Решение №1226/05.12.2013, в което ВЕЦ-овете са станали два, с две сгради, разположени в един и същ парцел. През 2014г. е издадено ново решение №1343/14.06.2014 за издаване на разрешително за водоползване пак за два ВЕЦ с две сгради в един и същ парцел. И сега се преиздава разрешително за ползване на повърхностен воден обект за една ВЕЦ с една сграда, пак в същия парцел. Но през цялото време водните обекти са били и си остават три - Горна Прека, Мальовишка и Черни Искър. Ако БДДР полагаха поне част от тези усилия

за опазване на реките, досега Дунавски район на басейново управление да беше се превърнал в истински рай!

3. Обръщаме внимание, че крайният срок на действие на всички предходни разрешителни за водоползване си е оставал 26.09.2015г. И поне в решение №1343/14.06.2014 крайният срок за завършване на строителството си е останал 26.09.2015г. - няма да цитираме останалите, за да не утежняваме изложението. **А строителството дори не е започнато понастоящем все още!** И през цялото време са изменяни координати на водовземане, координати на водоползване /от едно място, с една сграда - в две сгради, после пак в една../, координати на заустване от една на две долни вади и т.н.
4. **В горното изброяване не сме описали най-важния документ - Решение № 161/20.10.2009г., с което тогавашния директор на БДУВДР - Тошко Тодоров е прекратил действието на Разрешително за ползване на воден обект №12140010/17.07.2008г - което също не сме изброили по-горе.** Намираме основанията на директор Тодоров за напълно правилни и законосъобразни. Със сигурност тук се крие обяснението защо г-н Тодоров през 2010г. вече не е бил директор. Защото подобни директори, спазващи законите, са нямали място в екипа на МОСВ по времето на развитие на сагата и основният въпрос за осмисляне е - дали имат място в екипа на МОСВ сега?
5. По-лошото е, че след като г-н Тодоров е бил уволнен, това е било много ясен знак за неговите наследници - какво ще им се случи, ако не слушат. И те са слушали, защото следващите решения са за удължаване и промяна на разрешителните за водоползване, все едно че решение за прекратяване не е съществувало изобщо.
6. Съгласно **приложение 7.1.7** от действалия през ноември 2015г. и все още действащ понастоящем ПУРБ 2010-2015 на Дунавски район, водното тяло **BG1IS900R003** - р. Черни Искър, р. Бели Искър след яз. "Бели Искър", р. Леви Искър, р. Лъкатница, р. Мусаленска Бистрица и р. Искър до гр.Самоков **е в лошо хидроморфологично състояние.** Общото екологично състояние е определено като "добро", което не е вярно, тъй-като то се определя по най-ниската оценка за различните състояния. В мерките за водното тяло от същото приложение 7.1.7 е записано:

**5.Забрана за издаване на разрешителни за водовземане с цел ВЕЦ (с изключение на руслови ВЕЦ на съществуващи бентове и прагове).**

След направено допълнително проучване и получени нови документи, установихме, че има решение за удължаване срока на разрешително за водовземане от 25.09.2015г. на стария собственик Рила Еко Енерджи и в този смисъл намираме преиздаденото разрешително за водовземане **№11140156 от 24.11.2015** на БДДР на новия титуляр само в тази му част за съответстващо на ЗВ.

Въпреки това обръщаме внимание, че самият Закон за водите допуска подобни преиздавания, въпреки че постигане на целите по чл.156а от ЗВ става невъзможно, както е в случая. Причината е, че целите по чл.156а, а именно - предотвратяване влошаването на състоянието на водното тяло и постигане на добро екологично състояние стават абсолютно непостижими, при положение че водното тяло е в лошо хидроморфологично състояние. Припомняме крайно негативния ефект на ВЕЦ върху хидроморфологичното състояние на водните тела, което Ви демонстрирахме в клиповете в началото и непрекъснато показваме на МОСВ вече повече от година. Именно затова е въведена забраната в ПУРБ. Същото е записано много ясно и в Екологична оценка и SWOT анализ на ПУРБ 2010-2015 на Дунавски район.

**Припомняме и факта, че река Прав Искър /горното течение на Черни Искър/ е напълно пресушавана от водохващането за Сапаревската Вада, за което Ви изпратихме доклад тази година. С други думи - водохващането за МВЕЦ на Черни Искър ще работи с минималното водно количество под други водоземни съоръжения на теория, което те дори не изпускат на практика!**

Припомняме и че на почти всички притоци на Черни Искър има питейни водохващания - Пряка, Лопушница, Леви Искър, а на самата река Черни Искър има две питейни водохващания. В този смисъл намираме, че самият Закон за водите в частта му за продължаване на срокове и изменения на разрешителни предопределя невъзможност за постигане целите на самия закон.

4. Тъй като при измененията на разрешителните за водоползване са изменяни нееднократно координатите на място на водоземането и на заустването на долната вада/вади, следва да се очаква, че ИП подлежи на нова процедура по ЗООС за преценка необходимостта от ОВОС поради множество промени в параметрите на разрешителното.

**5. Независимо от всичко гореописано, както да са го въртяли и усуквали от БДДР, и независимо дали централите са една, две, пет или десет, а водохващанията - винаги само три на трите реки, е необходимо да обърнем внимание на следното важно обстоятелство:**

Както ще докажем в следващата точка, сградоцентралата с турбините се намира на 160 метра над питейно водохващане в землището на с.Говедарци, община Самоков, регистрирано в приложение 4.3.3 на ПУРБ на ДР. По този повод молим, да обърнете внимание на следните текстове от Закона за водите/ЗВ/:

**чл.44 (2)** (Изм. - ДВ, бр. 65 от 2006 г., в сила от 11.08.2006 г.) **Водоземането** включва отнемането на води от водните обекти и/или отклоняването им от тях, както и използването на енергията на водата.

**Чл. 118ж.** (Нов - ДВ, бр. 61 от 2010 г.) (1) Не се разрешава водоземане от повърхностни води за производство на електроенергия:

.....  
3. на по-малко от 500 м преди и след пункт за мониторинг на повърхностните води или изградени хидротехнически съоръжения;

В допълнение на горесцитираното, в Допълнителни разпоредби на ЗВ е казано:

**§ 1. (1) По смисъла на този закон:**

7. (изм. - ДВ, бр. 65 от 2006 г., в сила от 11.08.2006 г.) "**водоземането**" обхваща всички дейности, свързани с отнемане на води от водните обекти;

...което не отменя и не противоречи на чл.44, а само го допълва.

Несъмнено съществуващото питейно водохващане представлява изградено хидротехническо съоръжение, регистрирано от БДДР. Тогава, от горните текстове произлиза, че не се разрешава използването на енергията на водата на по-малко от 500 метра от питейното водохващане, какъвто е случаят. **Обръщаме изключително внимание - енергията на водата се използва при деривационните ВЕЦ в сградата с турбините, защото там падът е най-голям и защото там енергията на водата се преобразува в електрическа енергия от самите турбини.**

При самото водохващане за планински деривационни ВЕЦ силата на водния пад /а оттам и енергията на водата/ е нищожна и надолу се натрупва поради образувалия се пад, който достига своя максимум при сградата с турбините. Ако

трябва да бъдем съвсем прецизни, между водохващането и централата, част от натрупаната енергия на водата се губи, поради загубите на налягане в напорния тръбопровод.

**Обръщаме внимание на това обстоятелство**, защото при забранено действие по водовземане /т.е. преобразуване/използване на енергията на водата/, издаване на разрешително за водовземане/ползване на деривационна ВЕЦ нарушава забрана в закона. С други думи - тук не говорим за издаване на разрешително за водовземане /което също е незаконосъобразно, освен по изложените в следващата точка причини, и по тази причина/, нито за разликата в смисъла на термините *водовземане* /както е определена в ЗВ/ и *водохващане*. Говорим за самото действие по използване на енергията на водата, което е забранено от цитираните текстове на ЗВ. Обръщаме внимание и защото знаем много добре, че чл.44 от ЗВ постоянно не се спазва от всички структури на МОСВ и в частност от БДДР, което показва, че те не го знаят. Защото текстовете от ЗВ, както са цитирани, са били валидни и по време на издаване на последното разрешително за водовземане, поради което накрая ще отправим и допълнително искане за предприемане на действия по отмяната му като незаконосъобразно.

Описаното става съвсем очевидно, когато се разглежда всяко разрешително, включително на гореописаното ИП, за водовземане за ВЕЦ /тоест за отнемане и отклоняване на води от водните обекти, както и използването на енергията на водата/ - всяка БД прави очевидна грешка в категорията "място на водовземане", когато става дума за деривационни ВЕЦ. Защото в разрешителните винаги става дума само за координатите на мястото на водохващането, където водата се отнема от речното корито, но не и за трасето на напорния тръбопровод, през който тя се отклонява от речното корито, нито за мястото, където енергията на водата се използва преди да се върне обратно в реката. Разбира се, при руслови ВЕЦ този проблем го няма, защото местата съвпадат. По този повод намираме, че поне малко начални хидротехнически познания няма да са излишни нито на БДДР, нито на дирекции УВ и ПАО на МОСВ, и предлагаме да им проведем базов обучителен курс - поне по отношение на разликата между *водохващане*, *водовземане* и *водоползване*.

Накрая на тази точка се налага да припомним, че съгласно **§ 146.** на ПЗР на ЗВ (ОБН. - ДВ, БР. 61 ОТ 06.08.2010 Г.):

**§ 146.** (1) Издадените до влизането в сила на този закон разрешителни за изземване на наносни отложения се преиздават при изпълнение на изискванията на този закон в срок до една година от влизането му в сила.

(2) Всички издадени до влизането в сила на този закон разрешителни, освен посочените в ал. 1, се привеждат в съответствие с изискванията на закона при първото им изменение или продължаване.

**Следователно, удължаването на срока на разрешителното за водовземане през септември 2015г. и преиздаването на новото разрешително за водовземане на нов титуляр през ноември 2015г, както и обжалването от нас разрешително за ползване на повърхностен воден обект са в нарушение на чл.118ж, ал1, т.3 във връзка с чл.44 ал.2 от ЗВ.**

**6. Най-важно** - едно от основанията за отхвърляне на възражението ни от БДДР е описана в т.б.2 на стр.2/13 от **Разрешително № 12140064/ 19.08.2016г.** на БДДР, а именно че: *"В преписката са налице две становища на Софийска вода АД и Становище на МЗ, с което е съгласувана реализацията на МВЕЦ. Към настоящия момент няма учредена СОЗ по реда на НАРЕДБА 3 от 16.10.2000г..... "* Накрая се твърди, че възражението ни е неоснователно и недоказано. Сами разбирате, че за



краткия срок за възражения е практически невъзможно да се получат, проучат и оценят всички необходими документи по такъв сложен и увъртан случай, но едно нещо знаехме със сигурност по време на възражението - местоположението на водохващането на питейния водоизточник на Черни Искър. **И така - ето допълнителните ни основания и доказателства:**

Съгласно приложение 4.3.3 на ПУРБ 2010-2015 на Дунавски район, под име на повърхностния водоизточник за питейни води **РВ "Черни Искър"** е отбелязано споменатото водхващане с координати **N 42,24252, 23,41433**.

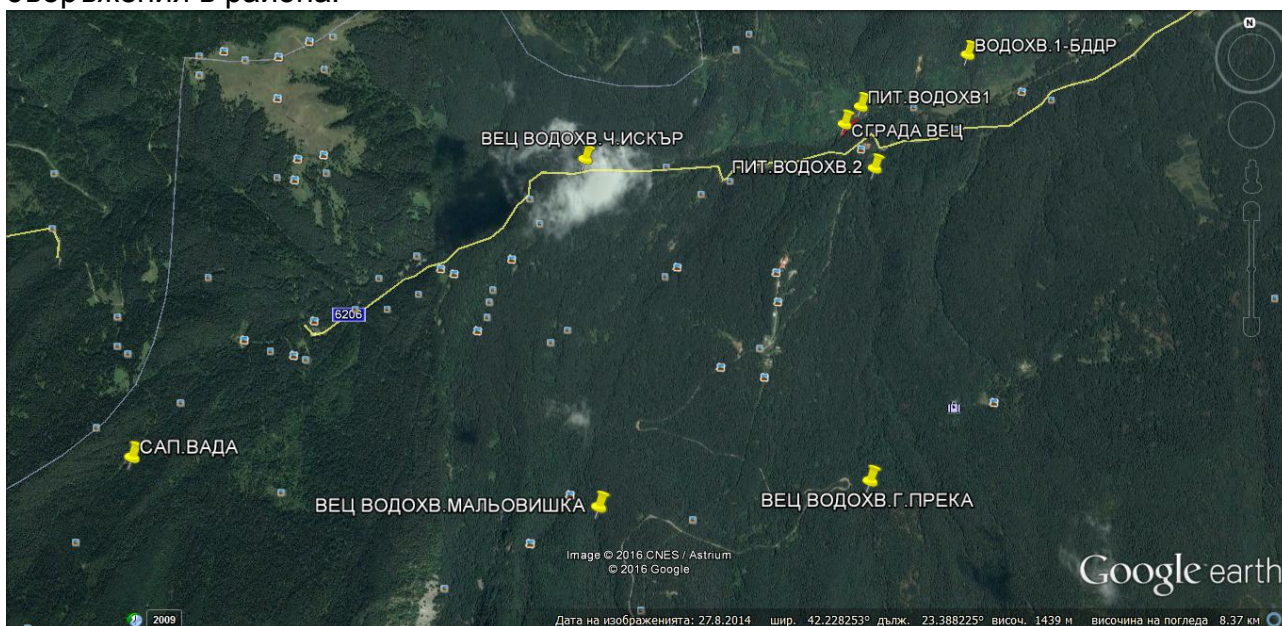
<http://www.bd-dunav.org/uploads/content/files/upravlenie-na-vodite/PURB-2010-2015/razdel-4/.pdf>

Водоизточникът е включен в програмата за мониторинг на зона за защита на питейните води **BG1DSWIS01** с код на станцията за мониторинг **BG1IS90000MS002**.

Във връзка с мисията на Сдружение Балканка за повишаване информираността на държавните органи, заявяваме, че в обявените от БДДР координати на това водохващане има груба грешка в ПУРБ - вижте показаното на картите по-долу. Истинските координати са - **N 42.239800, E 23.405600**

Пак в приложение 4.3.3 на ПУРБ 2010-2015 на Дунавски район, под име на повърхностния водоизточник за питейни води **РВ "Пряка река" Черни Искър** е отбелязано още едно водхващане с координати **N 42,23595, 23,40621**. Тези координати са почти верни, но истинските са N 42.236210, E 23.406050.

На долната картна извадка са показани всички съществуващи и бъдещи съоръжения в района:



Отделно сме прикачили към настоящата жалба извадката в .jpg формат, за да се разглежда по-подробно. За по-напредналите сме прикачили и .kml файл, който включва и насочва Google Earth директно към мястото - за да работи е необходимо да имате инсталиран Google Earth.

#### ЛЕГЕНДА:

Трите кабърчета с наименования ВЕЦ ВОДОХВ. - показват водохващанията на реките Черни Искър, Малъовишка и Горна Прека по разрешителни.

Двете кабърчета с надпис ПИТ.ВОДОХВ. 1 и 2 - показват съществуващите водохващания за питейни нужди, с точни, измерени на място координати.

Кабърчето с надпис СГРАДА ВЕЦ - показва местоположението на сградоцентралата по разрешителни.

Кабърчето с надпис ВОДОХВ.1 БДДР - показва местоположението на питейното водохващане на Черни Искър - както е според БДДР, което е сбъркано с около 600-700 метра под реалното местоположение и попада в баира, а не е на самата река дори.

Кабърчето с надпис САП.ВАДА - показва местоположението на питейното водохващане на Прав Искър за Сапаревската вада, за което сме изпращали доклад, че реката под водохващането е суха като барут.

**След известно колебание, трябва да отбележим, че преценихме отбелязаната грешка на БДДР за местоположението на РВ "Черни Искър" за случайна и непреднамерена. Обаче тук е необходимо да отбележим следните важни обстоятелства:**

1. Никъде в цялата документация, засягаща Инвестиционното Предложение за МВЕЦ Енерджи Говедарци, не открихме нито дума, че на река Пряка има питейно водохващане. То е на около 500 метра от вливането на Пряка в Черни Искър. А това означава, че водохващането за МВЕЦ на Горна Прека река ще хваща водите, които иначе биха отивали за питейни нужди, и ги закарва директно в сградоцентралата на МВЕЦ. Уведомяваме Ви, че жителите на Говедарци не бяха никак радостни да научат това, понеже и без това имат проблеми с питейната вода.
2. Реалното местоположение на питейния водоизточник на Черни Искър е точно на 160 метра под бъдещата сградоцентрала, както е според документите на РИОСВ София /описани в следващата точка/ и както не е според БДДР. В този смисъл, както ще изяснем в раздел III, т.1 от настоящата жалба - Сградоцентралата на МВЕЦ Енерджи Говедарци, заедно с долната вада, доказано попадат в санитарно охранителен **пояс I** от проектна СОЗ, която не е учредена. Следващите две снимки показват табелите на Софийска вода из района:



Извиняваме се, че на първата снимка надписът не личи, но **изразяваме готовност да заведем на място представители на БДДР и на МОСВ, така че**

да могат и те да си проверят координатите. Гарантираме, че за твърденията имаме и свидетели от района на Самоков и Говедарци - понеже допускаме за възможно табелите да изчезнат също непреднамерено. Обръщаме внимание, че ограниченията от дясната табела ще важат и за мястото, където ще се строи сградоцентралата, долната вада и 340 метра от напорния водопровод за МВЕЦ Енерджи Говедарци.

3. В обжалваното **Разрешително № 12140064/ 19.08.2016г.** на БДДР за ползване на повърхностен воден обект - раздел Параметри на разрешеното ползване, т.V, стр. 8/13, е казано /със съкращения/: Долна вада (попадаща в проектна СОЗ **пояс II** на речно водохващане Черни Искър, изградено на кота 1275.00). Буквално същото е казано и в **Разрешително № 11140156/ 24.11.2015г.** на БДДР за водвземане - раздел Схема и технически параметри на съоръженията, т.V, стр. 4/9. **Тук се налага да обърнем внимание на БДДР, че и котата им е сбъркана - истинската, заснета на място кота е 1308-1309 метра.** Надяваме се да се намери някой достатъчно компетентен от състава на МОСВ, който да потвърди, че долната вада на всеки деривационен ВЕЦ се зауства в реката наравно или под сградоцентралата. **Това означава, че двата цитирани документа са с невярно съдържание,** понеже, както показахме вече, сградоцентралата и долната вада попадат в проектна СОЗ **пояс I**, с всички произтичащи ограничения, които ще изясним подробно в следващия раздел.
4. Във връзка с горното отбелязваме и че водохващанията за МВЕЦ на Черни Искър и на Горна Прека попадат в проектна СОЗ **Пояс II**, а водохващането на Мальовишка е на ръба на границата на същия пояс, без да сме сигурни дали е вътре в него или попада в проектна СОЗ **Пояс III**. Както ще изясним в следващия раздел, границата на **пояс II** се определя на 3500 метра от водохващането на питейния водоизточник. Това значи и че напорните водопроводи попадат изцяло в същия пояс II на СОЗ, където, според приложение №1 на Наредбата за СОЗ, полагането на водопроводи, несвързани с водоснабдителната система, е ограничено, само при доказана необходимост.
5. **Обръщаме допълнително внимание,** че новото водохващане за МВЕЦ на Горна Прека река, попада в проектна СОЗ **Пояс II** на съществуващото питейно водохващане на Прека река. Съгласно чл.7, ал.1, т.2, буква б) от Наредбата за СОЗ, пояс II се определя за охрана на водоизточника от: *дейности, водещи до намаляване на ресурсите на водоизточника и/или проектния дебит на водовземното съоръжение.*
6. **Обръщаме внимание и на факта,** че в последното разрешително за водовземане от ноември 2015 и в обжалваното от нас **Разрешително № 12140064/ 19.08.2016г.** на БДДР за ползване на повърхностен воден обект, Санитарно Охранителната Зона на съществуващото питейно водохващане на Черни Искър е обявена като проектна, а не съществуваща. Но дори и да е само проектна /както е обявено/, директорът на БДДР трябва да е изпълнил задълженията си по чл.12, ал.2 от Наредбата за СОЗ. И дори и да е само проектна СОЗ, съгласно чл.12, ал.4 от Наредбата за СОЗ, директорът на БДДР трябва да е уведомил общинските органи и собствениците на земи, че в проектна СОЗ **Пояс I** се забраняват трайни инвестиции, а в проектна СОЗ **Пояс II** се забраняват и/или ограничават дейностите по приложение №1 на Наредбата за СОЗ, т.е полагане на водопроводи, несвързани с водоснабдителната система. И вместо да е уведомил споменатите органи и лица за тези ограничения и забрани, директорът на БДДР сам ги е нарушил, разрешавайки трайно строителство на 340 метра от напорен водопровод, сградоцентрала и долна вада на МВЕЦ в пояс I и водопроводи в пояс II на питейното водохващане на Черни Искър, а за питейното водохващане на Пряка река изобщо никъде не става и дума..

Накрая на този раздел, вече можем да считаме за доказано, че последното разрешително за водовземане от ноември 2015г., както и обжалваното от нас разрешително за ползване на повърхностен воден обект **№ 12140064/ 19.08.2016г.** на БДДР за МВЕЦ Енерджи Говедарци, съдържат в себе си неверни данни и представляват документи с невярно съдържание, тъй като 340м. от напорния водопровод, сградоцентралата и долната вада не попадат в проектна СОЗ **пояс II**, а в проектна СОЗ **пояс I**, с всички произтичащи забрани. Считаме за доказано също така, че никъде в документацията не става дума за увреждането и на другия питеен водоизточник - този на Прека река, тъй като водата от Горна Прека ще е хваната за МВЕЦ над питейния водоизточник, намалявайки неговите ресурси и дебит. Разбира се, тези факти правят невалидни всички съгласувателни становища на Софийска вода, на МЗ и на РИОСВ София, защото те са били въведени в заблуда от инвеститора и/или от БДДР - непреднамерено, както вече се убедихме.

Разбира се - доказано е и че напорни водопроводи за новата МВЕЦ попадат в проектна СОЗ **пояс II**, където тяхното изграждане е ограничено, само при доказана необходимост.

Считаме също така за доказано, че непреднамерената грешка на БДДР води до облагодетелстване на частен инвеститорски интерес, в нарушение на обществения интерес за задоволяване на нуждите на населението от чиста питейна вода, каквито права са определени от ЗВ.

### **III. По отношение на нормативните изисквания и ограничения, свързани с установен питеен водоизточник в близост до сградоцентралата на бъдещия МВЕЦ.**

На първа страница от Решение **№ СО-124-ПР/2005г.** на РИОСВ София за преценяване необходимостта от ОВОС е казано, че **сградоцентралата се намира на 160 метра над питейно водохващане в землището на с.Говедарци, община Самоков**, което потвърждава нашите твърдения от предходния раздел. Предвид обществената значимост и нуждата от чиста питейна вода, ще обърнем по-специално внимание на този въпрос, като признаваме, че вече ни е известно кои са населените места, които се водоснабдяват от водохващането на Черни Искър и от водохващането на Прека река. От Прека река се водоснабдява Говедарци, а от Черни Искър - част от Говедарци, селата Маджаре, Доспей, Продановци и надолу. Но най-голямата част от водата отива за София. Един от кварталите със сигурност е **Банкя** и сме сигурни, че хората, които познаваме там, много ще се зарадват да научат такава приятна новина.

Според нас обаче, няма никакво значение дали се водоснабдява София или някои от малките населени места в района на Самоков. Информация по въпроса е изложена в следния линк:

<http://viaranews.com/2013/02/21/B5/%20>

... в който е казано:

*„Софийска вода” АД поддържа речното водохващане на р. Черни Искър, откъдето с. Говедарци е включено, но водата е силно замърсена поради това, че почивните бази, хотели, които са над с. Говедарци, както и водите от к.к. Мальовица замърсяват водата в селото.*

С други думи - проблеми с чистотата на водата в питейния водоизточник на Черни Искър са налице и без да го има новия МВЕЦ. Обръщаме внимание, че

курортен комплекс Мальовица е над водохващането на Мальовишка за новата МВЕЦ, а това значи, че замърсената вода ще е хваната много по-нависоко от сегашния питеен водоизточник и ще достига до него директно изхвърлена от централата на 160 метра от водоизточника. Тоест самопречистващите функции на реката ще са напълно елиминирани.

Както казахме, съгласно приложение 4.3.3 на ПУРБ 2010-2015 на Дунавски район под име на повърхностния водоизточник за питейни води РВ "Черни Искър" е отбелязано споменатото водхващане на Черни Искър, което по нашите данни отговаря напълно на описаното местоположение от Решение № **СО-124-ПР/2005г.** на РИОСВ София и не отговаря на местоположението от ПУРБ на ДР само с някакви си 600-700 метра..

Но все пак в ПУРБ 2010-2015 на ДР водоизточникът е включен в програмата за мониторинг на зона за защита на питейните води **BG1DSWIS01** с код на станцията за мониторинг **BG1IS90000MS002** и вместо да го защитаваме този водоизточник - като например се вземат мерки за пречистване на отпадните води, изхвърляни в Мальовишка, ще построим нова МВЕЦ в непосредствена близост до него. Ето вредните ефекти, които неминуемо ще се случат:

- По време на строителството на трите водохващания, на сградоцентралата и на напорните тръбопроводи за МВЕЦ непрекъснато водата ще е размътена, независимо какво гарантира строителят, защото изкопни работи в непосредствена близост и вътре в коритото на реката и притоците са неизбежни. За възможността от изтичане на масло или гориво от строителната механизация направо не ни се мисли.
- Служителите и операторите на централата ще обитават сграда в непосредствена близост до повърхностен питеен водоизточник, със съответните свои биологични нужди, които ще трябва да облекчават от време навреме, освен ако не обещаят, че ще се стискат неимоверно.
- Най-лошото е, че в задбаражните езера винаги се наблюдава натрупването на тинести наноси, акумулиране на биогенни елементи, затопляне на водата, развитие на водорасли с последващо гниене и намаляване нивото на кислород във водата. Процесът се нарича еутрофикация и неминуемо води до сериозно влошаване качеството на водата до степен да не става за пиене. Този процес неминуемо ще се засили, ако водата постъпва предварително замърсена, както стана дума по-горе. Ето един пример за планинско водохващане с натрупана тиня, като молим, да обърнете внимание на кафявия цвят на водата в задбаражното езеро:

[https://www.youtube.com/watch?v=mrTQ6LyAo\\_E](https://www.youtube.com/watch?v=mrTQ6LyAo_E)

А ето че водата прицърцорва кафява и в коритото на реката под водохващането:

<https://www.youtube.com/watch?v=3UJOIONNOPY#t=26>

**Бъдете сигурни - същото ще се случи и на всяко от трите водохващания за новата МВЕЦ Енерджи-Говедарци, дори и водата да не е предварително замърсена, както е на Мальовишка. Това предупреждение е валидно, независимо че има съгласувателни писма на Софийска вода за въпросното ИП. Самите тези писма също са издадени от некомпетентен орган, доколкото Софийска вода, в качеството си на виновно лице, нарушаващо закона в случая, е нямало накъде да мърда, под заплахата да им се закрие незаконният питеен водоизточник.**

- Още по-лошото е, че пресушаването на коритото намалява самопречистващата способност на реката, а това представлява нарушение на чл.119 ал.2 от ЗВ. Трябва да се има предвид и че коритото на реката ще стои почти или изцяло

пресъхнало в голяма част от годината, но в случаите на поройни дъждове или обилно снеготопене в него ще тече много вода, защото водохващанията не могат да хванат всичко. Тогава към питейното водохващане ще се смъкват допълнителни количества наноси и мръсотия от непречистваното речно корито.

- Предупреждението е валидно и при положение че има съгласувателно становище от МЗ, както е описано в обжалваното разрешително за водоползване, без да е описан изходящ номер на МЗ за същото писмо.
- Независимо компетентни или не, вече доказахме, че съгласувателните писма са изготвени, след като Софийска вода и МЗ са били въведени в заблуда. Защото е абсолютно невъзможно да съгласуват ИП и строежи, попадащи в пояс I на СОЗ - дори и в нашата държава.

**Обръщаме внимание** - Софийска вода е некомпетентна да тълкува ЗВ и Наредбата за СОЗ, които забраняват всякакви дейности на 160 метра от питеен водоизточник и БДДР използва тези становища само за да си измие ръцете. В този смисъл становища на Софийска вода по отношение допустимостта на други ИП спрямо съоръжения на самата Софийска вода нямат никаква правна стойност, когато и едните, и другите нарушават законодателството. Компетентни органи за питейния водоизточник са РИОСВ София, БДДР, МЗ, РЗИ и пр., и тогава излиза, че компетентният орган БДДР цитира становища на некомпетентно, въведено в заблуда, виновно търговско дружество, за да се оправдава за нарушенията на законодателството, които самият компетентен орган извършва. **А изводът е, че решенията на БДДР, които се основават на становища на заблудени и некомпетентни органи, са незаконосъобразни и нищожни.**

**Тази част от настоящата жалба може да се счита като предупреждение и защото, след като се случи замърсяването за което предупреждаваме, ще информираме всички засегнати лица, че сме предупреждавали когото трябва навреме. И дано да се сетите, че тази вода я пият много хора, включително и деца.**

И така - имаме случай на водовземане от повърхностен питеен водоизточник, регистриран от БД, но нямаме учредена Санитарно Охранителна Зона /СОЗ/ за него. Това представлява друго грубо нарушение на законодателството от страна на БДДР, защото тя трябва отдавна да е спряла дейността на питейния водоизточник съгласно изискванията на Наредбата за СОЗ, както ще изясним по-долу. Обстоятелството е важно, защото СОЗ се учредяват след определени действия от страна на оператора съгласно ЗВ, включително обезщетване на собствениците на имоти, попадащи в Санитарно Охранителните Пояси /СОП/. **Операторът до момента не е направил необходимите постъпки за определяне на СОЗ в съответствие с чл.48, ал.1, т.5 от ЗВ.** А причината е, че не му се иска да плаща обезщетения на засегнати собственици на имоти.

От друга страна, както стана дума по-горе, СОЗ на питейното водохващане на Черни Искър е обявена в разрешителните като проектна и директорът на БДДР не е изпълнил задълженията си по чл.12 от Наредбата за СОЗ.

Така дотук изяснихме, че действащият в момента питеен водоизточник от повърхностни води на Черни Искър е незаконен, а този питеен водоизточник се използва от много години - в тежко нарушение на чл.5 от Наредбата за СОЗ, забраняващ експлоатация на водоизточник и/или съоръжение, независимо от формата на собствеността му, без установена СОЗ.

**А ето какво ще се случи, ако се построи МВЕЦ Енерджи-Говедарци, преди да бъде определена СОЗ за питейния водоизточник:**

1. **Съгласно чл.15, ал.1** от НАРЕДБА № 3 ОТ 16 ОКТОМВРИ 2000 Г. ЗА УСЛОВИЯТА И РЕДА ЗА ПРОУЧВАНЕ, ПРОЕКТИРАНЕ, УТВЪРЖДАВАНЕ И ЕКСПЛОАТАЦИЯ НА САНИТАРНО-ОХРАНИТЕЛНИТЕ ЗОНИ..., наричана по-нататък за краткост **Наредбата за СОЗ - сградоцентралата на МВЕЦ**, която е на 160 метра над питейния водоизточник, **заедно с долната вада и 340 метра от напорния водопровод, попадат в санитарно охранителен пояс I на СОЗ**, който се определя на 500 метра над водохващането според чл.15, ал.1 от Наредбата за СОЗ. Там имат право на достъп само длъжностни лица от фирмата, експлоатираща питейния водоизточник и контролиращите органи съгласно чл.8, ал.1 от Наредбата за СОЗ. Никой друг няма право да стъпва там, нито може да се извършва каквато и да било друга дейност, освен поддръжка на питейното водохващане!
2. Останалите елементи на инвестиционното предложение, а именно - напорни тръбопроводи и водохващанията на поне две от трите реки попадат **в санитарно охранителен пояс II на СОЗ**, съгласно чл.16 ал.3, т.1 от Наредбата за СОЗ, според който границите на пояс II се определят на разстояние 3000 м от пояс I нагоре по течението на реката. За пояс II, в **Приложение № 1 към чл. 10, ал. 1 от Наредбата за СОЗ** са определени следните забрани и ограничения, имащи отношение към ИП за МВЕЦ Енерджи-Говедарци:  
**Пояс II -**  
**т.5** Ограничение за полагане на водопроводи, несвързани с водоснабдителната система - само при доказана необходимост.  
**т.9** Забрана за изграждане на съоръжения и промишлени дейности, водещи до повишаване съдържанието на еутрофизиращи вещества във водата, а еутрофикацията е неизбежен процес в задбаражните езера на ВЕЦ, както показахме по-горе.
3. Съгласно чл.34, ал.2 от Наредбата за СОЗ - **трябва да се изготви ОВОС**, която да докаже че дейността на МВЕЦ няма да доведе до негативни последици за водоизточниците за питейната вода, което е невъзможно за доказване, тъй като ние току що доказахме точно обратното - че качествата на водата неизбежно ще се влошат. Както е описано по-горе - ОВОС за МВЕЦ Енерджи Говедарци не е изготвяна, което значи, че и всички становища на РИОСВ София нарушават Наредбата за СОЗ.
4. Ще бъде извършено брутално нарушение на **чл.3, ал.2, т.4** и на **чл.4, ал.1** от Наредбата за СОЗ, защото останалите вредни въздействия от ВЕЦ, а именно - нарушаване на преноса на седиментни частици, рязко постъпване на органични и биогенни елементи в питейния водоизточник от изпускане на задбаражните езера при източване или високи води и т.н. - неизбежно ще се случват нееднократно, а и всички ВЕЦ у нас непоколебимо водят до тежко увреждане на елементи от околната среда.
5. Наличието на ВЕЦ в близост до питейния водоизточник прави невъзможно изпълнението на мерките по чл.48, ал.1, точки 5 и 5а от ЗВ, а именно - определяне на СОЗ и изпълнение на мерки за нея, защото мерките са несъвместими с ВЕЦ в района на охранителната зона.

**Допълнително следва да се отбележат следните ограничения, ако ИП за МВЕЦ попада в границите на СОЗ за питейните водоизточници на Черни Искър и на Прека река:**

1. Директорът на БД, чрез разрешителното за водовземане и ползване на повърхностен воден обект прави невъзможно определянето на СОЗ, като нарушава чл.155, ал.1, т.12 от ЗВ, понеже зоната няма да може да отговаря на изискванията априори.
2. Няма да е възможно да се спазват санитарно-хигиенните изисквания в СОЗ и **министърът на здравеопазването** няма да може да изпълни задълженията си по чл.155а, ал.3, т.4 и т.5 от ЗВ
3. Директорът на БД няма да може да изпълни задълженията си по чл.188, ал.1, т.10, защото СОЗ няма да отговаря на изискванията.
4. Глобите по чл.200, ал.1, т.19 ще трябва да се налагат всеки ден на оператора на ВЕЦ, ако продължава да оперира и да нарушава забраните за СОЗ.
5. Ако СОЗ трябва да се определи някой ден - тогава ще трябва да закрием ВЕЦ-а и да обезщетяваме собственика му.
6. На базата на гореописаното считаме, че каквото и да е съгласувателно писмо на МЗ /допускаме, че това значи Министерство на Здравеопазването/ е незаконосъобразно, защото самото питейно водохващане - за което МЗ се е произнесло - работи в нарушение на законодателството, а ако беше спазена наредбата за СОЗ, тогава подобно съгласувателно становище щеше да я нарушава, което е невъзможно в една правова държава. Нещо повече . директорът на БДДР е трябвало да изпълни задълженията си по чл.12 от Наредбата за СОЗ, а не да пита МЗ за съгласуване на ИП.

**Уважаема госпожо Василева,**

**Въз основа на гореизложеното настояваме за следното:**

**А.** В момента съществуващият питеен водоизточник на Черни Искър, намиращ се на 160 метра под бъдещото местоположение на сградоцентралата на МВЕЦ Енерджи Говедарци, е незаконен и настояваме временно да се закрие, като се предприемат незабавни действия за определянето на СОЗ. Настояваме пред Вас, защото очевидно директорът на БДДР няма да изпълни задълженията си никога, понеже е прекалено зает да издава и преиздава разрешителни.

**Б.** Настояваме също така, незабавно да се предприемат всички мерки за пречистване на всякакви отпадни води, изхвърляни в реките Пряка, Лопушница и Мальовишка.

**В.** В бъдеще - или питейният водоизточник, който е регистриран от БДДР, трябва да се закрие - ако се построи МВЕЦ Енерджи Говедарци, или ВЕЦ-ът не трябва изобщо да се строи, защото сградоцентралата, долната вада и 340 метра от напорния водопровод попадат в пояс I на СОЗ - независимо дали е съществуваща - каквато е в действителност, или е проектна - както е обявено от БДДР. Съоръжения за МВЕЦ са несъвместими с питейния водоизточник едновременно и на едно и също място, заради невъзможност да се постигнат санитарно-хигиенните изисквания за регистрирания питеен водоизточник, независимо какво е казала некомпетентната по въпроса и заблудена Софийска вода и защото каквото и да е казала - то няма правна стойност. Несъвместими са и защото останалата част от напорните водопроводи за МВЕЦ попадат в проектна СОЗ пояс II, където изграждането им е ограничено от Наредбата за СОЗ по причина, че строителството им и особено експлоатацията заплашват питейния водоизточник в случай на авария.



**Г.** Тогава се налага да припомним чл.50, ал.4 от ЗВ, според който редът за издаване на разрешителни е - на първо място за питейно битово водоснабдяване и едва на последното, четвърто място - за хидроенергетика.

**Д.** На основание многократните изменения на всички разрешителни за водовземане/ползване, включително координати на местата на водовземане, и поради обстоятелствата, изложени в раздел I, т.4 от настоящата жалба, както и поради изискванията на чл.34, ал.2 от Наредбата за СОЗ, настояваме **да се отменят всички решения и съгласувателни становища на РИОСВ София и да се пристъпи към нова процедура по преценка необходимостта от ОВОС, която да разпорежи изготвянето на ОВОС.** Обаче се надяваме да не се стигне дотам, защото:

**Е.** На основание на всичко изложено в раздел II. на настоящата жалба, настояваме да бъде отменено като незаконосъобразно, издадено при съществени нарушения на административно-производствени правила, в противоречие с относимите материалноправни разпоредби, в пълно несъответствие с целите на Закона за водите и с невярно съдържание Разрешително за ползване на повърхностен воден обект № 12140064/19.08.2016г. на БДДР за: малка ВЕЦ „ЕНЕРДЖИ ГОВЕДАРЦИ” на реките Черни Искър, Мальовишка и Горна Прека в землището на с.Говедарци, община Самоков на територията на БДДР. С това разрешително се нарушава общественият интерес от достъп до чиста питейна вода и се създават рискове за околната среда. **Това разрешително е акт с невярно съдържание,** въвел в заблуда всички съгласуващи държавни органи, включително РИОСВ София и МЗ. **Съдържанието е и непълно, защото никъде не е отбелязано питейното водохващане на Прека река, което също ще бъде обезводнено,** а отнемането на вода и изтощаването на питеен водоизточник за да се използва водата за производство на електроенергия представлява нарушение на половината от всички текстове на ЗВ, които просто няма място за да цитираме тук изцяло.

**Ж.** Пак на горното основание, настояваме да се предприемат мерки за прогласяване на незаконосъобразно и нищожно Разрешително за водовземане № №11140156 от 24.11.2015 на БДДР за същото ИП. Това разрешително също е издадено при съществени нарушения на административно-производствени правила, в противоречие с материалноправни разпоредби и е с невярно съдържание - причините са описани в предходната точка.

**З.** На основание на всичко изложено в раздел I. на настоящата жалба, настояваме да се предприемат незабавни действия за обявяване на защитена зона Рила Буфер.

**И.** На основание на всичко изложено в раздел II. на настоящата жалба, настояваме да се предвидят мерки за цялото водно тяло BG1IS900R003 - р. Черни Искър, р. Бели Искър след яз. "Бели Искър", р. Леви Искър, р. Лъкатница, р. Мусаленска Бистрица и р. Искър до гр.Самоков - **"Забрана за изграждане на ВЕЦ"** и **"Прекратяване на всички издадени разрешителни за водовземане/ползване за ВЕЦ/МВЕЦ"**. Водното тяло е подложено на брутален хидроморфологичен натиск, защото има питейни водохващания на почти всичките притоци на Черни Искър, а на самата река Черни Искър има две водохващания.

**К.** На предпоследно място, но не по важност, считаме, че издаване от държавни органи на актове и документи с невярно съдържание, които водят до неправомерно облагодетелстване на частни посредници и инвеститори - макар и непреднамерено, изисква реакция на висшестоящите държавни органи. Настоящата жалба дава шанс на висшестоящ държавен орган да предприеме действия за запазване на остатъците от достойнството си, защото за добро име вече и дума не може да става сред хората, които обичат реките. В противен случай необходимите действия ще бъдат предприети от нас.

**Л.** Настоящият случай е пореден пример за липсата на капацитет в ръководената от Вас администрация да прилага законите, за което Ви информираме вече година и осем месеца непрекъснато. Пример е и за това - как високопоставени държавни служители не изпълняват задълженията си, произхождащи от законови и подзаконови актове, и правят всичко възможно за да угодят на частни инвеститори в нарушение на други законови и подзаконови актове, и в нарушение на обществения интерес. Защото тук дори не поставяме въпроса за развитието на туризма в района - планински, селски, риболовен и пр., при положение че най-красивата част на реките ще е пресъхнала и че в къщите за гости в района водата за пиене е замърсена от отпадни води и ще стане още по-лоша. Но това не интересува изобщо БДДР и другите подопечни Ви дирекции, инспекции, агенции и пр. - защото те са заети единствено да издават разрешителни, преценки, оценки, съгласувателни становища и т.н., само и само да задоволят частен инвеститорски интерес и нищо друго не вършат, и нищо друго не ги интересува! Е, и да пишат планове и програми, които после не спазват, разбира се. Единствено положително изключение от това правило напоследък е РИОСВ София, за което им благодарим.

Описаните чутовни усилия струват прекалено много пари, взети от нашите данъци - в конкретния случай поне **12 /дванадесет/** преиздавания на разрешителни за водоземане/ползване и безброй становища и взаимноизключващи се преценки, и досега не е закован и един пирон в рамките на заявения инвеститорски интерес! И единственият директор на БДДР - г-н Тошко Тодоров, който е спазил закона и е прекратил тая административна вакханалия, е бил сменен, за да може вакханалията да продължи без проблем. И същото нещо се случва във всички останали подобни случаи у нас, без изключения... До такава степен, че човек се чуди кой управлява водите в тази държава - МОСВ или посредници на собственици на ВЕЦ - ще наречем съвкупността от тях с условно, кодово име "*Славка Куюмджиева*" /ако има съвпадение с имена на действително съществуващи лица, то е толкова случайно и непреднамерено, както и всичко останало/.

**Ето защо за пореден път настояваме да се въведе временен мораториум** върху издаване на нови и/или продължаване на сроковете, и изменения на параметрите на разрешителни за водоземане/ползване, върху преценки за необходимостта от ОВОС/ОС, върху решения за одобряване на доклади по ОВОС/ОС, както и върху издаване на разрешителни за строеж на ВЕЦ! Временен мораториум, докато не се въведат всички **методики** /например за минималния допустим отток/, **наредби** /например за рибните проходи/, **норми и правила** за проектиране и изграждане на ВЕЦ, и докато не се въведе ред, който да замени тая скъпо струваща административна анархия!

Временен мораториум, докато не се направи пълна оценка на въздействието на досега изградените ВЕЦ, на базата на анализа "ползи-причинени вреди на природата", и докато не се направи пълна проверка на всички издадени

разрешителни, преценки, оценки и т.н., защото досега не сме открили нито една законна!

**Подобно предложение имате от собствения си ресорен заместник-министър Павел Гуджеров от пролетта на миналата година. Направете нещо наистина смислено, вместо това смехотворно хвърляне на прах в очите "ЯКО е да си ЕКО" - каквото и да значи по същество.**

**Накрая, наистина се надяваме да не се налага да Ви припомним някой ден предупреждението за замърсяване на питейния водоизточник и за съдбата на хората, които пият вода от него. Все пак, дори хората от Банкя пият вода оттам...**

**Предварително благодарим за разбирането и съдействието.**  
Сдружение Балканка, гр.София

Дата 31.08.2016г.

**Съставил:**

Член на УС:.....

/ инж. Димитър Куманов /